

Gestion des occasions et des risques liés au climat **2020**

Rapport relatif au GIFCC

Table des matières

À propos de ce rapport	2
Notre engagement à l'égard des changements climatiques	3
Introduction	4
Réponse de la TD aux recommandations du Groupe de travail sur l'information financière relative aux changements climatiques	6
Gouvernance	9
Stratégie	12
Gestion des risques	17
Mesures et cibles	22
Notes	25
Mise en garde à l'égard des énoncés prospectifs	26



À propos de ce rapport

Ce rapport présente les efforts déployés par la TD pour l'intégration des recommandations du Groupe de travail sur l'information financière relative aux changements climatiques (GIFCC). La TD appuie les recommandations du GIFCC du Conseil de stabilité financière (CSF), qui fournissent une information étoffée sur une approche plus cohérente de l'évaluation et de la déclaration des risques et des occasions liés au climat. Depuis 2018, nous publions une déclaration officielle sur la manière dont la TD intègre l'évaluation et la divulgation des occasions et des risques liés au climat dans sa gouvernance, ses processus et ses rapports. La TD prévoit se conformer aux exigences du GIFCC et continuer de renforcer son expertise en matière de gestion des occasions et des risques liés au climat. La TD vise actuellement à intégrer les considérations relatives au climat à sa stratégie d'affaires en vue de faciliter sa transition vers une économie à faibles émissions de carbone. Il s'agit du troisième Rapport de la TD relatif au GIFCC. Il présente notre approche, nos réalisations et nos priorités pendant la période de référence, c'est-à-dire du 1^{er} novembre 2019 au 31 octobre 2020.

Dans le rapport, « la TD », « la Banque » ou « nous » désigne le Groupe Banque TD. « TD Bank » désigne TD Bank^{MD}, America's Most Convenient Bank^{MD}. Sauf indication contraire, tous les montants sont en dollars canadiens.

La TD est signataire des initiatives de rapports volontaires suivantes ou les appuie. Celles-ci encouragent l'intégration des considérations relatives aux changements climatiques aux activités commerciales :

- [CDP](#)
- [Climate Action 100+](#)
- [Principes de l'Équateur](#)
- [Partnership for Carbon Accounting Financials](#)
- [Renewable Energy 100](#)
- [Groupe de travail sur l'information financière relative aux changements climatiques](#)
- [Principes pour une assurance responsable \(PAR\) du PNUE-IF](#)
- [Principes pour l'investissement responsable de l'ONU](#)

Le présent document s'insère dans un ensemble de rapports. Pour en savoir plus sur la TD et ses activités, consultez nos autres rapports :



Rapport annuel 2020

Principes pour une assurance responsable (PAR) – Déclaration annuelle 2020

Rapport sur la transparence des Principes pour l'investissement responsable (PIR) de l'ONU

Rapport 2020 sur les enjeux environnementaux, sociaux et de gouvernance (ESG)

Rapport sur La promesse TD Prêts à agir 2020

Notre engagement à l'égard des changements climatiques

Les changements climatiques présentent un risque important pour l'environnement, notre économie et nos collectivités, et nous considérons qu'il nous incombe de gérer les occasions et les risques liés au climat, dans le cadre de notre stratégie et de notre but.

En novembre 2020, la TD a amélioré sa stratégie fondée sur les facteurs environnementaux, sociaux et de gouvernance (ESG) et a annoncé un ambitieux plan d'action sur les changements climatiques. Le plan d'action sur les changements climatiques appuie la stratégie fondée sur les facteurs ESG de la TD pour affronter les défis urgents que posent les changements climatiques, et ce, en établissant des objectifs de réduction de l'empreinte de la TD à l'égard des changements climatiques et en créant des produits et services de finance durable. La cible du plan d'action sur les changements climatiques visant à atteindre des émissions de gaz à effet de serre (GES) nettes nulles pour nos activités d'exploitation et de financement d'ici 2050 est en conformité avec les principes pertinents de l'Accord de Paris.

En continuant d'intégrer les pratiques ESG à notre secteur d'activité, nous appuyons la transition vers une économie à faibles émissions de carbone et nous contribuons à atténuer les éventuels effets des changements climatiques sur nos clients, nos activités et la société en général.

« Les changements climatiques constituent un sérieux défi sur le plan de l'environnement et des affaires, et je suis fier du leadership environnemental de longue date de la TD, qui la met en bonne position d'assurer sa croissance dans une économie à faibles émissions de carbone. En 2020, nous avons pris d'autres mesures audacieuses pour composer avec les défis et risques urgents découlant des changements climatiques. Notre plan d'action sur les changements climatiques décrit les mesures que nous prendrons pour soutenir une croissance économique durable à long terme, notamment atteindre notre cible d'émissions de gaz à effet de serre nettes nulles pour nos activités d'exploitation et de financement d'ici 2050 et mettre nos conseils et notre expertise à la disposition de nos clients qui font la transition.

La TD appuie le Groupe de travail sur l'information financière relative aux changements climatiques du Conseil de stabilité financière, entre autres, en fournissant des renseignements liés au climat cohérents aux marchés financiers. Nous voulons faire partie de la solution et jouer un rôle central dans le travail à accomplir. »

— Bharat Masrani, président du Groupe et chef de la direction

ÉTAPES IMPORTANTES POUR LA TD

2010	<ul style="list-style-type: none"> La TD est la première grande banque basée en Amérique du Nord à afficher un bilan neutre en carbone
2013–2020	<ul style="list-style-type: none"> CDP reconnaît la TD comme faisant partie des banques canadiennes les mieux classées pour la divulgation des renseignements liés au climat
2014–2020	<ul style="list-style-type: none"> La TD est inscrite à l'indice mondial de durabilité Dow Jones. En 2020, elle était la seule banque nord-américaine qui y figurait
2014	<ul style="list-style-type: none"> La TD est la première banque au Canada à émettre une obligation verte TD Assurance (TDA) devient la deuxième signataire canadienne des PAR du PNUE-IF
2015	<ul style="list-style-type: none"> La TD se joint au groupe Renewable Energy 100 (RE100) et respecte son engagement à s'approvisionner à 100 % en énergie électrique renouvelable
2017	<ul style="list-style-type: none"> La TD émet un milliard de dollars américains d'obligations vertes La TD annonce son engagement à l'égard de la transition vers l'économie à faibles émissions de carbone, avec une cible totale de 100 milliards de dollars d'ici 2030, sous forme de prêts, de financement, de services de gestion d'actifs et de programmes d'entreprise internes favorables à une économie à faibles émissions de carbone La TD se joint aux trois projets pilotes instaurés par le PNUE-IF, afin de prendre en considération les recommandations du GIFCC, et est la seule institution financière au monde à participer à tous les projets pilotes (prêts, placement et assurance)
2018	<ul style="list-style-type: none"> La TD publie son premier rapport tenant compte des recommandations du GIFCC
2019	<ul style="list-style-type: none"> Les Services économiques TD publient un rapport sur le rôle que jouent les banques centrales dans la gestion des risques liés au climat pour le système financier¹ La TD crée le Conseil consultatif sur les changements climatiques, une première dans le secteur canadien de l'assurance Gestion de Placements TD (GPTD) se joint à Climate Action 100+
2020	<ul style="list-style-type: none"> La TD publie son plan d'action sur les changements climatiques, qui comprend son objectif d'émissions de GES nettes nulles pour ses activités d'exploitation et de financement d'ici 2050, une première pour une banque canadienne. Celui-ci interdit l'offre de services financiers propres aux nouveaux projets, y compris des services-conseils, pour des activités directement liées à l'exploration, à la mise en valeur ou à la production pétrolière et gazière dans le cercle polaire, notamment au sein de la Réserve faunique nationale de l'Arctique (RFNA) La TD émet sa première obligation durable de 500 millions de dollars américains²; il s'agit du premier fonds fondé sur le taux SOFR

Introduction

APERÇU DES CHANGEMENTS CLIMATIQUES

Les changements climatiques sont un problème mondial ayant des répercussions considérables dans presque tous les secteurs économiques. En 2018, un rapport spécial publié par le Groupe d'experts intergouvernemental sur l'évolution du climat (GIEC) soulignait que, au rythme actuel, le réchauffement climatique entraînerait probablement une augmentation de la température de 1,5 °C d'ici le milieu du siècle, créant ainsi différents risques liés au climat³. Le Global Risks Report 2020⁴ du Forum économique mondial classe les enjeux environnementaux et liés aux changements climatiques comme étant l'un des cinq principaux risques à long terme par probabilité et par incidence au cours de la prochaine décennie, mettant en évidence les répercussions profondes des risques liés au climat sur l'économie mondiale.

En 2020, la pandémie de COVID-19 a créé une crise économique et sanitaire à l'échelle mondiale, ayant des répercussions sur toutes les facettes de la société. De nombreux pays, comme le Canada, ont enregistré un recul important de leurs activités économiques et de leur PIB, en raison des confinements imposés par les gouvernements et des mesures de distanciation physique mises en œuvre pour ralentir la propagation de la COVID-19⁵. En plus de nos mesures prises pour lutter contre la COVID-19, dans le cadre de notre ambitieux plan d'action sur les changements climatiques, nous avons mis sur pied le groupe Finance durable et Transitions d'entreprises, dont le mandat est de conseiller et d'appuyer les clients dans leurs efforts pour saisir les occasions que présente la transition vers une économie à faibles émissions de carbone; même si le chemin vers l'atteinte de la cible pour 2050 demeure incertain, nous comptons travailler en étroite collaboration avec nos clients tandis que nous fixons nos objectifs provisoires de réduction des émissions de GES en prévision de 2050. Les effets des changements climatiques se font ressentir plus rapidement et fortement que prévu⁶. En outre, les émissions de GES continuent de croître malgré les avertissements des climatologues et les engagements pris par les pays et entreprises du monde entier pour réduire les émissions de GES conformément à l'Accord de Paris.

De nombreux gouvernements du monde entier ont intégré des considérations relatives à une reprise verte à leurs mesures de relance liées à la COVID-19, en vue d'utiliser de l'énergie et de l'infrastructure vertes pour assurer une reprise durable et résiliente grâce à l'innovation et à de nouveaux emplois⁷. Au Canada, le gouvernement a promis de rendre le pays plus solide et résilient en proposant des mesures et initiatives en matière de changements climatiques axées sur les investissements dans les produits d'énergie renouvelable, de technologie propre et à zéro émission, dans le cadre de son plan de relance économique⁸. Aux États-Unis, le programme Build Back Better du gouvernement vise à investir 2 billions de dollars américains sur les quatre prochaines années, avec un investissement ciblé dans les projets énergétiques et d'infrastructures propres afin d'appuyer les objectifs climatiques renouvelés des États-Unis⁹.

RESPONSABILITÉS DE LA TD

En décembre 2015, environ 200 pays, y compris le Canada et les États-Unis, ont conclu l'Accord de Paris, une entente mondiale axée sur la réduction des émissions de GES, empêchant ainsi d'autres répercussions des changements climatiques et appuyant l'adoption de mesures d'adaptation. Le principal objectif adopté par les pays signataires consiste à maintenir l'augmentation de la température mondiale moyenne bien au-dessous de 2 °C, et de mener des efforts encore plus poussés pour limiter cette hausse à 1,5 °C au-dessus des niveaux préindustriels. D'importants progrès sont encore nécessaires pour limiter les émissions de GES à l'échelle mondiale, conformément à l'Accord de Paris. De plus, le secteur financier joue un rôle essentiel dans la facilitation de la transition vers l'économie à faibles émissions de carbone¹⁰.

L'Accord de Paris est une étape cruciale de la réaction à la menace mondiale des changements climatiques, et la TD affirme son adhésion aux principes pertinents de l'Accord. Nous appuyons les objectifs que se sont fixés les gouvernements du Canada et des États-Unis pour se conformer à l'Accord de Paris et reconnaissons notre responsabilité d'y contribuer en intégrant des considérations liées au climat dans toute notre entreprise, principalement dans les secteurs clés de la finance tels que les prêts, les placements, l'assurance et la gestion des risques, ainsi que dans l'ensemble de nos activités.

En tant que grande institution financière intégrée, nous avons un rôle à jouer pour favoriser une croissance durable, aussi bien pour les clients et les collectivités que nous servons, que pour les économies que nous soutenons. Le présent rapport fait état de la façon dont nous continuons à intégrer les considérations liées au climat à nos pratiques d'affaires à l'échelle de la TD et à atteindre notre objectif de zéro émission nette de GES pour nos activités d'exploitation et de financement d'ici 2050, conformément aux principes pertinents de l'Accord de Paris. En outre, notre plan d'action sur les changements climatiques soutient notre nouvelle stratégie fondée sur les facteurs ESG, qui tire parti des activités, du personnel et des ressources financières de la TD pour contribuer à favoriser une prospérité économique durable.

« Le plan d'action sur les changements climatiques de la TD vient renforcer le travail réalisé au fil des ans pour nourrir le changement au sein de la TD et partout où elle exerce ses activités. Nous comptons miser sur notre expérience pour redoubler nos efforts et, de concert avec les milliers de collègues dévoués de la TD, proposer de nouvelles approches et solutions créatives pour l'avenir. »

— Norie Campbell, chef de groupe et chef du contentieux

Introduction (suite)

COMPRENDRE LES OCCASIONS ET LES RISQUES LIÉS AUX CHANGEMENTS CLIMATIQUES

Le risque climatique est le risque de perte financière ou de dommages à la réputation découlant des effets physiques et transitoires des changements climatiques sur la TD et ses clients. Cela comprend les risques physiques liés aux répercussions physiques aiguës et chroniques des changements climatiques (p. ex. changements aux normes climatiques et phénomènes météorologiques extrêmes, comme des ouragans, des feux de forêt et des inondations), ainsi que les risques liés à la transition mondiale vers une économie à faibles émissions de carbone (p. ex. mesures relatives aux politiques liées au climat et dossiers d'indemnisation litigieux, innovations technologiques, fluctuations de l'offre et de la demande pour certains produits de base, produits et services).

Le rapport spécial du GIEC, *Réchauffement planétaire de 1,5 °C*, publié en octobre 2018, souligne que les changements climatiques ont déjà eu une incidence sur de nombreuses industries et régions, et que ce n'est pas fini¹¹. Au-delà des répercussions environnementales, les conséquences sociales et économiques des changements climatiques se font sentir dans un nombre croissant de villes et d'autres collectivités. En 2018, les coûts économiques mondiaux découlant de catastrophes naturelles s'élevaient à 165 milliards de dollars américains, dont 50 % n'étaient pas assurés¹². Au Canada, le Bureau d'assurance du Canada (BAC) estime que les coûts des dommages assurés et des phénomènes météorologiques violents associés aux changements climatiques étaient de 1,3 milliard de dollars en 2019¹³.

Toutefois, il existe d'excellentes occasions, malgré les risques liés aux changements climatiques. Pour se conformer à l'Accord de Paris, d'importants investissements sont nécessaires dans l'économie à faibles émissions de carbone. Un rapport publié en 2017 par l'Organisation de coopération et de développement économiques estime qu'un investissement annuel de 7 billions de dollars américains est nécessaire d'ici 2030 pour appuyer une croissance économique durable¹⁴. Au Canada, l'Institute for Sustainable Finance estime qu'un investissement total de 128 milliards de dollars est requis au cours des 10 prochaines années afin que le Canada puisse atteindre son objectif de réduction des émissions de GES d'ici 2030, dont une partie importante proviendra du secteur privé¹⁵.

De plus, le marché pour les solutions en matière de changements climatiques, comme les énergies renouvelables, les véhicules électriques et l'investissement vert, devrait croître régulièrement. Pour tirer parti de ces occasions, nous avons mis sur pied des équipes dont le mandat est de conseiller et d'appuyer les clients dans leurs efforts pour saisir les occasions que présente la transition vers une économie à faibles émissions de carbone.

Réponse de la TD aux recommandations du Groupe de travail sur l'information financière relative aux changements climatiques

APERÇU DU GIFCC

En 2015, le Conseil de stabilité financière a mis sur pied le GIFCC, en réponse aux préoccupations relatives au risque systémique que les changements climatiques représentent pour le système financier mondial. À la suite d'une période de consultation publique, le GIFCC a publié ses recommandations définitives en juin 2017. Trois ans plus tard, plus de 1 500 organisations appuient le GIFCC, notamment un grand nombre d'investisseurs institutionnels parmi les plus importants au monde, qui sont collectivement responsables d'actifs totalisant 150 billions de dollars américains¹⁶.

Ensemble, les 11 recommandations formulées par le GIFCC représentent un effort considérable visant à donner aux prêteurs, assureurs et investisseurs des renseignements liés au climat qui sont uniformes, comparables, utiles pour la prise de décisions et susceptibles d'avoir d'importantes répercussions financières, et ce, en vue d'améliorer l'évaluation, la prise en compte et la gestion des risques liés au climat. Le GIFCC affirme que les organisations qui mettent en œuvre les recommandations pourront mieux évaluer les occasions et risques émergents liés au climat, à court, à moyen et à long terme.

RAISON POUR LAQUELLE LA TD RÉPOND AUX RECOMMANDATIONS DU GIFCC

Nous sommes déterminés à positionner la TD afin qu'elle s'épanouisse dans un monde en évolution. La TD accorde une priorité importante à l'aide qu'elle apporte aux clients et aux collectivités pour assurer la transition vers une économie à faibles émissions de carbone, grâce à ses investissements, ses produits, ses services et ses engagements.

Dans le cadre de cette priorité, il est important que la TD acquière les capacités requises pour évaluer correctement les risques liés au climat auxquels nos secteurs d'activité font face, et repérer les occasions émergentes dans la transition vers une économie à faibles émissions de carbone. Nous pensons que notre participation à des initiatives pertinentes menées par le secteur et nos groupes de travail internes nous permettent d'améliorer notre capacité à reconnaître et à gérer les risques liés au climat, en adoptant les recommandations du GIFCC comme cadre reconnu mondialement.

APPROCHE DE LA TD À L'ÉGARD DU GIFCC

Depuis 2017, la TD adopte une approche pluriannuelle à l'égard des recommandations du GIFCC en matière de formation, de sensibilisation, de caractère réfléchi pour l'intégration et de collaboration sectorielle. Le tableau ci-dessous et les autres sections du présent rapport résument les efforts déployés par la TD pour prendre en considération les recommandations du GIFCC et soulignent les nombreuses initiatives que nous entreprenons pour appuyer une transition responsable vers une économie à faibles émissions de carbone.

Réponse de la TD aux recommandations du Groupe de travail sur l'information financière relative aux changements climatiques (suite)

APPROCHE PROGRESSIVE DE LA TD POUR LA MISE EN ŒUVRE DES RECOMMANDATIONS DU GIFCC

PRIORITÉS		
TRAVAIL ACCOMPLI :	PRIORITÉS ACTUELLES :	PRIORITÉS FUTURES :
Engagement et compréhension	Intégration et analyse	Intégration à la stratégie
<ul style="list-style-type: none"> Acquérir une compréhension globale des recommandations du GIFCC Repérer les secteurs qui sont, selon nous, les plus exposés aux risques liés au climat Étudier les méthodologies du secteur relatives à l'analyse de scénarios climatiques Mettre en place des structures de gouvernance interne avancées pour contribuer à gérer les occasions et les risques liés au climat Établir des cadres avancés de gestion des risques internes pour contribuer à appuyer la détermination, la gestion et la déclaration des risques liés au climat 	<ul style="list-style-type: none"> Mettre à l'essai les méthodologies du secteur relatives aux scénarios climatiques <ul style="list-style-type: none"> Élaborer une méthodologie et des scénarios adéquats sur le climat Procéder à l'analyse du climat au niveau des portefeuilles et à l'évaluation des enjeux pertinents Intégrer les considérations liées au climat aux processus en vigueur pour les prêts et les placements Mettre en œuvre le plan d'action sur les changements climatiques pour nous attacher à gérer les occasions et risques liés au climat dans tous nos secteurs d'activité Mobiliser et appuyer les clients pour saisir les occasions que présente la transition vers une économie à faibles émissions de carbone 	<ul style="list-style-type: none"> Déterminer les scénarios climatiques à utiliser dans l'ensemble de la TD Pousser l'analyse de scénarios grâce à la participation à des projets pilotes et à des groupes de travail Incorporer les risques liés au climat aux pratiques de simulation de crise de l'entreprise Travailler en étroite collaboration avec ses clients pour fixer des objectifs provisoires de réduction des émissions de GES en prévision de 2050
APPROCHE		
TRAVAIL ACCOMPLI :	PRIORITÉS ACTUELLES :	PRIORITÉS FUTURES :
Engagement et compréhension	Intégration et analyse	Intégration à la stratégie
Gouvernance <ul style="list-style-type: none"> Intégrer les considérations liées au climat aux structures de gouvernance : <ul style="list-style-type: none"> Comité du risque du conseil d'administration Comité de gouvernance du conseil d'administration Champion de l'environnement au sein de la haute direction Affaires environnementales Conseil de la responsabilité sociale Conseil exécutif sur la finance durable Former un comité directeur et des groupes de travail relatifs au GIFCC Mener une séance d'information à l'intention du conseil d'administration relativement à la gestion des risques liés au climat et aux stratégies de placement connexes 	<ul style="list-style-type: none"> Établir le forum sur les enjeux ESG de l'équipe de la haute direction, en vue de surveiller et de réaliser les priorités clés sur le climat du plan d'action sur les changements climatiques et de la stratégie fondée sur les facteurs ESG Mettre sur pied le Centre d'expertise sur les enjeux ESG qui regroupera des experts de l'ensemble de la TD et qui participera aux efforts mondiaux pour améliorer les analyses et mesures de données, investir dans la recherche et appuyer les progrès du milieu universitaire et l'innovation technologique Créer le conseil exécutif sur la finance durable pour superviser les produits et services durables de la TD Continuer d'intégrer les évaluations régulières des risques liés au climat et les responsabilités en matière de surveillance aux comités de direction actuels 	<ul style="list-style-type: none"> Passer en revue les pratiques de gouvernance en mettant l'accent sur l'amélioration de la gestion des enjeux liés au climat Intégrer un certain nombre de mesures ESG au Régime de rémunération des dirigeants pour l'équipe de la haute direction

Réponse de la TD aux recommandations du Groupe de travail sur l'information financière relative aux changements climatiques (suite)

APPROCHE		
TRAVAIL ACCOMPLI :	PRIORITÉS ACTUELLES :	PRIORITÉS FUTURES :
Engagement et compréhension	Intégration et analyse	Intégration à la stratégie
Stratégie <ul style="list-style-type: none"> Lancement de La promesse TD Prêts à agir en 2018 Bilan neutre en carbone depuis 2010 Participation à des initiatives pertinentes du secteur : <ul style="list-style-type: none"> Principes pour l'investissement responsable (PIR) de l'ONU PAR du PNUE-IF Principes de l'Équateur RE100 Publication de deux études effectuées avec les projets pilotes du GIFCC du PNUE-IF, pour évaluer les risques physiques liés au climat dans nos portefeuilles d'actions et de prêts 	<ul style="list-style-type: none"> Mettre en œuvre l'objectif climatique de 2050 énoncé dans le plan d'action sur les changements climatiques de la TD Établir le groupe Finance durable et Transitions d'entreprises responsable de fournir aux clients des services-conseils et du financement axé sur la transition et la durabilité Continuer de progresser pour atteindre une cible totale de 100 milliards de dollars d'ici 2030 pour aider à soutenir la transition vers une économie à faibles émissions de carbone <ul style="list-style-type: none"> Émission d'une obligation durable de 500 millions de dollars américains GPTD a lancé deux nouveaux fonds communs de placement liés aux enjeux ESG (Fonds d'actions nord-américaines de développement durable TD et Fonds nord-américain équilibré de développement durable TD) Continuer de participer à des initiatives du secteur, notamment le nouveau projet pilote d'analyse de scénarios de la Banque du Canada et du Bureau du surintendant des institutions financières (BSIF) 	<ul style="list-style-type: none"> Continuer d'évaluer les occasions et les risques liés au climat pour les secteurs d'exploitation et les activités de la TD Continuer de promouvoir l'analyse de scénarios pour comprendre les risques liés au climat à l'échelle de la TD et élaborer des mesures stratégiques Continuer à susciter l'engagement des clients et du milieu des placements en matière de questions climatiques
Gestion des risques <ul style="list-style-type: none"> Présentation des considérations liées à l'environnement et aux changements climatiques pour les processus actuels de gestion des risques et la gouvernance Création d'une fonction de gestion du risque environnemental et social Détermination du risque environnemental et social, qui tient compte des risques liés au climat, comme l'un des risques principaux et émergents 	<ul style="list-style-type: none"> Continuer d'intégrer le risque environnemental et social aux processus actuels de gestion du risque d'entreprise <ul style="list-style-type: none"> Mettre en œuvre le cadre de gestion du risque environnemental et social de la TD Ajouter des mesures qualitatives environnementales et sociales à l'Énoncé d'appétence au risque 2021 Inclure le risque environnemental et social à l'inventaire des risques Intégrer le tableau de bord du risque environnemental et social pour améliorer la gestion des risques liés au climat Intégrer les changements climatiques aux revues sectorielles Mettre en œuvre de nouvelles stratégies de crédit pour les secteurs d'activité autres que de détail en vue de repérer et d'évaluer les risques liés au climat Transmettre les risques environnementaux et sociaux importants aux Comités du risque aux fins d'examen supplémentaire et de diligence raisonnable 	<ul style="list-style-type: none"> Intégrer les risques environnementaux et sociaux à tous les processus pertinents de gestion du risque d'entreprise Adopter une perspective à l'échelle de l'entreprise en vue d'orienter et d'évaluer la position de la TD à l'égard des questions complexes et changeantes liées au climat Continuer à travailler sur l'élaboration des principales mesures liées au risque environnemental et social en 2021
Mesures et cibles <ul style="list-style-type: none"> Champs d'application quantifiés 1 et 2, et certaines catégories opérationnelles des émissions du champ d'application 3 (depuis 2006) Mesure de l'exposition aux actifs liés au carbone par rapport à l'exposition brute au risque de crédit Mesure de l'exposition brute au risque de crédit par secteur d'activité et accent mis sur la production d'énergie (par source d'énergie) 	<ul style="list-style-type: none"> Établir un objectif de zéro émission nette de GES pour nos activités d'exploitation et de financement d'ici 2050 Se joindre au Partnership for Carbon Accounting Financials (PCAF) afin de contribuer au développement de méthodologies de comptabilisation du carbone pour les institutions financières à l'échelle mondiale Présenter de nouvelles mesures liées au climat 	<ul style="list-style-type: none"> Calculer les émissions financées de portée 3 lorsque les méthodologies requises existent et, en collaboration avec d'autres parties prenantes, mettre au point de nouvelles méthodologies afin d'établir les niveaux de référence pour les émissions de GES dans l'ensemble de nos opérations et activités de financement Fixer les objectifs provisoires pour réduire les émissions directes et indirectes de carbone de la TD Étudier davantage les principales mesures liées aux risques et aux occasions

Gouvernance

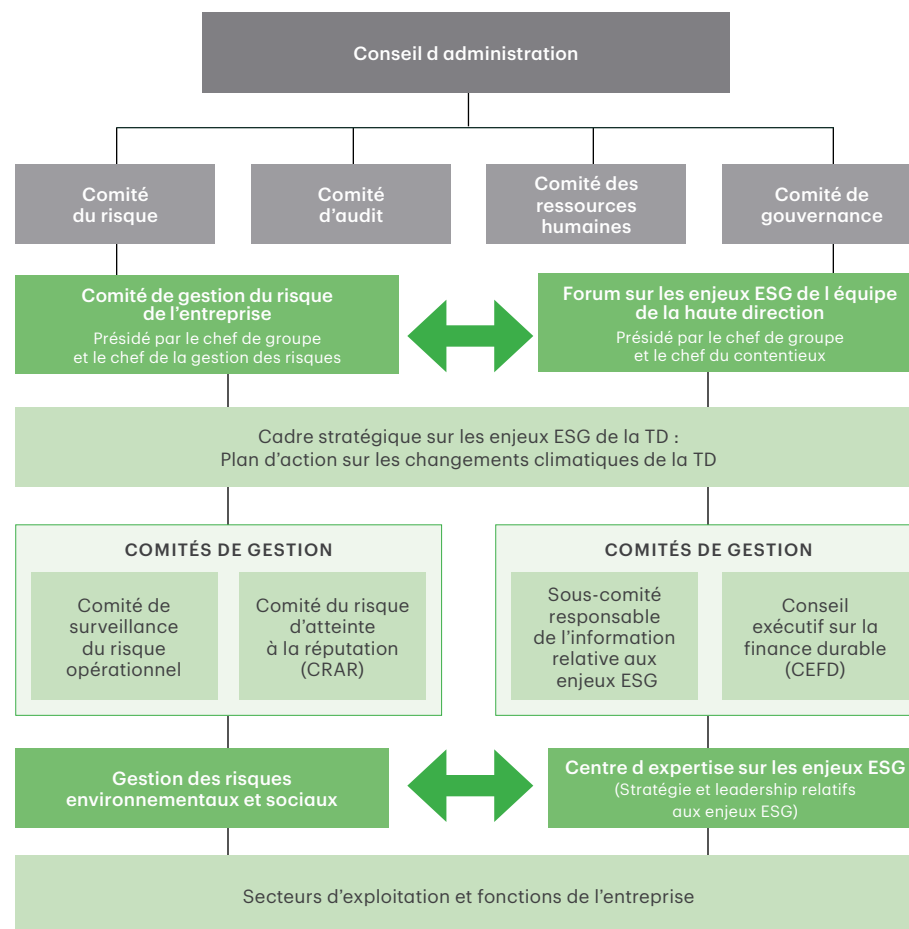
Une gouvernance rigoureuse, fondée sur une culture de gestion des risques clairement définie, permettra à la TD d’atteindre son but tout en maintenant la confiance de ses clients actuels et futurs. Avec l’évolution du contexte bancaire, nous devons accroître notre gestion des risques traditionnels et émergents pour continuer d’offrir de la valeur à nos clients, collectivités, employés et actionnaires.

RÉALISATIONS CLÉS

- Création du forum sur les enjeux ESG de l’équipe de la haute direction, en vue de surveiller les initiatives stratégiques de la TD relatives aux facteurs ESG, y compris les changements climatiques
- Mise sur pied du Centre d’expertise sur les enjeux ESG TD, qui fera appel à la participation d’experts à l’échelle de la TD, pour réunir l’expérience et le talent des collègues travaillant sur ces enjeux dans l’ensemble de l’entreprise, de sorte à coordonner et à rationaliser les efforts, à réduire au minimum les lacunes et à contribuer à accélérer le processus décisionnel
- Création d’un conseil exécutif sur la finance durable afin de mobiliser les dirigeants à l’échelle de la TD dans le but d’harmoniser les produits, services et programmes durables et d’appuyer les clients de la TD dans leur transition vers une économie à faibles émissions de carbone
- Intégration d’évaluations régulières des risques liés au climat et des responsabilités en matière de surveillance aux comités de direction actuels

APPROCHE

La TD pense qu’une surveillance rigoureuse des questions liées aux changements climatiques par le conseil d’administration et la haute direction est essentielle pour évaluer et gérer l’incidence éventuelle sur nos stratégies d’affaires et notre rendement financier. C’est pourquoi nous intégrons davantage les considérations relatives aux occasions et aux risques liés au climat à nos structures complètes de gouvernance.



Gouvernance (suite)

SURVEILLANCE PAR LE CONSEIL D'ADMINISTRATION

Le conseil d'administration de la TD se concentre sur la création d'une croissance durable et de la valeur à long terme pour nos actionnaires. Il surveille la mise en œuvre d'une culture de gestion des risques efficace et du cadre de contrôle interne à l'échelle de l'entreprise. Dans le cadre de son mandat, le conseil d'administration supervise les contrôles et les risques liés aux questions climatiques qui touchent la TD et ses parties prenantes, et l'exécution d'une stratégie qui gère les occasions et risques liés au climat, notamment les efforts de la TD pour favoriser la transition vers une économie à faibles émissions de carbone.

Il s'acquitte de son mandat par l'intermédiaire de ses comités, notamment le Comité du risque du conseil d'administration (le « Comité du risque ») et le Comité de gouvernance du conseil d'administration (le « Comité de gouvernance »). Le Comité du risque surveille la gestion du profil de risque de la TD, y compris les risques physiques et de transition liés au climat. En 2019, les enjeux environnementaux et sociaux ont été ajoutés comme risque principal et émergent pour la TD. En 2020, le Comité du risque a continué à surveiller le risque lié au climat comme risque principal et émergent, ainsi que son incidence sur la TD. Le Comité de gouvernance supervise la conformité de la TD à ses objectifs et le cadre en matière de responsabilité sociale à l'échelle mondiale, en plus d'examiner et d'évaluer la stratégie, le rendement et les rapports de la Banque au chapitre de la responsabilité d'entreprise en ce qui concerne les enjeux ESG. Chaque année, le Comité de gouvernance examine le Rapport ESG de la TD et reçoit des mises à jour régulières sur les tendances et pratiques gagnantes en matière environnementale et sociale, de même que sur le rendement de la Banque à cet égard. Pour en savoir plus sur la gouvernance du conseil d'administration en matière d'enjeux ESG, consultez la page 31 du Rapport ESG 2020.

DIRECTION

Le chef mondial, Développement durable et Responsabilité sociale et le premier vice-président, Gestion du risque opérationnel sont responsables de la gestion du risque environnemental et social au sein de la haute direction.

En 2020, le forum sur les enjeux ESG de l'équipe de la haute direction a été créé pour accélérer la prise de décisions quant à l'exécution de la stratégie fondée sur les facteurs ESG de la TD, et pour surveiller les initiatives stratégiques de la TD relatives aux enjeux ESG, notamment les changements climatiques. Les membres de l'équipe de la haute direction sont informés des enjeux émergents et de la planification stratégique, y compris du plan d'action sur les changements climatiques de la TD.

L'équipe de direction et de stratégie pour les enjeux ESG, au sein du nouveau Centre d'expertise sur les enjeux ESG, est responsable de l'élaboration de la stratégie environnementale, sociale et liée à la gouvernance, ainsi que de l'établissement des normes et des objectifs de rendement et de la production de rapports sur le rendement. Le Centre d'expertise agit à titre d'experts en environnement, surveille les pratiques gagnantes du secteur et participe à des groupes de travail du secteur et à des discussions avec les groupes de travail. Par ailleurs, le groupe Gestion des risques environnementaux et sociaux, sous la gouverne de l'équipe Gestion du risque opérationnel, est responsable de la surveillance des risques environnementaux et sociaux et est notamment chargée de définir les cadres de travail, les politiques, les processus et les mesures de gouvernance portant sur les risques afin de les gérer et de les surveiller activement, ainsi que de produire des rapports sur ces derniers à la TD. Les divers comités du risque de la TD, dans ses différents secteurs d'activité et à l'échelle de l'entreprise, participent également à la surveillance des risques importants et agissent à titre d'organes de gouvernance pour la transmission et la surveillance des enjeux liés aux risques environnementaux et sociaux importants.

Gouvernance (suite)

En 2019, la TD a formé un comité directeur et un groupe de travail relatifs au GIFCC pour évaluer systématiquement les risques liés au climat dans l'ensemble de notre secteur d'activité.

COMITÉ DIRECTEUR RELATIF AU GIFCC

Qui :	<ul style="list-style-type: none"> Dirigeants du secteur d'activité et de la fonction du Bureau de la Société (domaines pertinents à la portée des évaluations du GIFCC de la TD)
Objectif :	<ul style="list-style-type: none"> Être des champions au sein des groupes respectifs; représenter les intérêts des secteurs d'activité; faciliter les processus de transmission à un niveau supérieur et d'approbation; répartir les ressources requises, y compris les responsables du groupe de travail Donner son approbation et son opinion sur la portée et la méthodologie de l'évaluation Examiner les résultats de l'évaluation
Résultats :	<ul style="list-style-type: none"> Appuyer les résultats du GIFCC aux fins de présentation aux chefs de groupe, à l'équipe de la haute direction, au conseil d'administration, et aux comités et sous-comités de direction que le comité directeur considère comme étant pertinents

GROUPE DE TRAVAIL RELATIFS AU GIFCC

Qui :	<ul style="list-style-type: none"> Représentants attirés et experts du secteur d'activité et de la fonction du Bureau de la Société, le cas échéant
Objectif :	<ul style="list-style-type: none"> Recommander la portée et la méthodologie de l'évaluation Recueillir les données sur le portefeuille de la TD et procéder à l'analyse des risques liés au climat et aux évaluations des enjeux pertinents Participer à des rencontres régulières (au besoin) Participer aux appels pertinents dans le cadre du projet pilote du PNUE-IF et fournir des livrables
Résultats :	<ul style="list-style-type: none"> Recommander les résultats et les divulgations du GIFCC aux fins de présentation au comité directeur

Profil du conseil exécutif sur la finance durable

La TD a créé le conseil exécutif sur la finance durable en vue d'appuyer la stratégie fondée sur les facteurs ESG de la TD, qui tire parti des activités, du personnel et des ressources financières de la Banque pour contribuer à favoriser une prospérité économique durable. Le conseil est composé de dirigeants provenant de l'ensemble de la TD et est responsable de la supervision du volet de la finance durable de la stratégie fondée sur les facteurs ESG de la TD. La TD compte adopter une approche réfléchie pour tenir compte des enjeux ESG dans l'élaboration de ses produits et services en vue d'atteindre ses objectifs de durabilité. En outre, la mise sur pied du conseil exécutif sur la finance durable contribuera à faire avancer ces efforts.

Priorités à venir

En 2021, la TD prévoit continuer d'améliorer ses pratiques de gouvernance en mettant l'accent sur la gestion efficace des enjeux liés au climat. Au niveau de la haute direction, nous ajoutons officiellement un certain nombre de mesures ESG supplémentaires au Régime de rémunération des dirigeants pour l'équipe de la haute direction; ces mesures supplémentaires comprennent des objectifs en matière de changements climatiques. Au niveau de la direction, la TD harmonise ses positions et priorités relatives aux enjeux ESG au sein de l'entreprise en intégrant de nouvelles responsabilités relatives aux changements climatiques dans de nombreuses unités fonctionnelles, afin que les occasions et les risques pertinents soient intégrés à sa façon de faire des affaires.

Stratégie

Nous nous engageons à donner aux clients, aux collectivités et aux collègues la confiance nécessaire pour prospérer dans un monde en constante évolution. La TD accorde une grande priorité à sa préparation et à celle de ses parties prenantes pour la transition vers une économie à faibles émissions de carbone.

La TD tient compte de l'incidence des changements climatiques lors de la formulation des stratégies d'affaires, notamment des répercussions directes sur ses opérations ainsi que des répercussions indirectes associées à ses clients. La TD continue de collaborer avec ses secteurs d'exploitation pour surveiller son exposition aux occasions et risques liés au climat, et en déterminer les répercussions. Ainsi, nous aspirons à être prêts pour l'avenir en simulant les stratégies à l'aide de différents scénarios.

RÉALISATIONS CLÉS

- En novembre 2020, la TD a annoncé son nouveau plan d'action sur les changements climatiques, qui comprend les mesures prises par la TD pour gérer ses risques liés au climat et appuyer ses clients pour saisir les occasions que présente la transition vers une économie à faibles émissions de carbone. Notre plan d'action sur les changements climatiques prévoit un objectif ambitieux d'émissions de GES nettes nulles pour nos activités d'exploitation et de financement d'ici 2050.
- La TD s'est engagée à ne plus offrir de services financiers propres aux nouveaux projets, y compris des services-conseils, pour des activités directement liées à l'exploration, à la mise en valeur ou à la production pétrolière et gazière dans le cercle polaire, notamment au sein de la Réserve faunique nationale de l'Arctique.
- Le groupe Finance durable et Transitions d'entreprises a été établi au sein de Valeurs Mobilières TD afin de fournir aux clients des services-conseils et du financement considérable axé sur la transition et la durabilité à l'échelle mondiale.
- En août 2020, la TD a dévoilé son nouveau [Cadre de travail des obligations durables](#), qui décrit la méthodologie utilisée pour l'émission des futures obligations durables, comprenant les obligations vertes, sociales et durables, par la TD. En septembre 2020, la TD a émis sa toute première obligation durable de 500 millions de dollars américains, dont le produit servira à financer ou à refinancer des prêts, des investissements ou des projets internes ou externes qui répondent aux critères du cadre de travail pour être considérés comme responsables sur le plan environnemental et social.
- En septembre 2020, GPTD a lancé deux nouveaux fonds communs de placement dans la gamme de fonds durables : le Fonds nord-américain équilibré de développement durable TD et le Fonds d'actions nord-américaines de développement durable TD. Ces nouveaux produits offrent des solutions uniques et différenciées visant à aider les investisseurs à atteindre leurs objectifs financiers tout en faisant des placements qui cadrent avec leurs valeurs éthiques.
- La TD a été invitée à participer au projet pilote de la Banque du Canada et du BSIF, et utiliser des scénarios sur les changements climatiques afin de mieux comprendre les risques du système financier, qui sont associés à une transition vers une économie à faibles émissions de carbone.

APPROCHE

OCCASIONS LIÉES AU CLIMAT

À la TD, nous croyons que nous avons un rôle à jouer pour favoriser une croissance durable, aussi bien pour les clients et les collectivités que nous servons, que pour les économies que nous aidons à soutenir. C'est pourquoi nous avons à cœur de contribuer à la création d'un avenir plus durable pour tout le monde. Notre approche consiste à intégrer des considérations pertinentes liées au climat dans nos stratégies, nos décisions d'affaires, et nos produits et services pour soutenir notre stratégie de croissance à long terme. Par exemple :

- En 2020, la TD a contribué plus de 12 milliards de dollars pour financer la transition vers une économie à faibles émissions de carbone, sous forme de prêts, de financement, de services de gestion d'actifs et d'autres programmes internes favorables à une économie à faibles émissions de carbone. En 2017, nous nous sommes engagés à contribuer 100 milliards de dollars d'ici 2030 en prêts, financement, services de gestion d'actifs et programmes d'entreprise internes favorisant une économie à faibles émissions de carbone, et nous avons atteint plus de la moitié de cet objectif.
- En 2020, Valeurs Mobilières TD a augmenté ses capacités en mettant sur pied le groupe Finance durable et Transitions d'entreprises. Le mandat du groupe consiste à fournir aux clients un financement considérable axé sur la transition et la durabilité à l'échelle mondiale, et à servir de ressource attirée pour les services-conseils relatifs aux enjeux ESG à l'intention des clients de l'ensemble de la TD.
- GPTD a annoncé son investissement dans un système de stockage d'électricité de 60 mégawatts en Alberta, par l'entremise du Fonds d'infrastructures Greystone TD. Ce projet prévoit la construction de trois installations de 20 mégawatts avec des batteries Tesla Megapack à compter de 2020. Une fois terminé, il s'agira du plus important projet de stockage d'électricité au Canada.
- Le produit de l'émission des obligations durables de 2020 de la TD appuiera les projets ayant une incidence environnementale ou sociale positive, comme le projet de ligne de train léger sur rail de Finch West. Celui-ci permettra de développer les transports en commun dans la région du Grand Toronto et de Hamilton afin d'offrir

Stratégie (suite)

un système de transport en commun avec plus de choix dans le nord-ouest de Toronto. Ce projet devrait prévoir un aménagement cyclable, diminuer le temps de déplacement et accroître la fiabilité.

- Une partie du produit de l'émission des obligations vertes de 2017 de la TD a servi à appuyer l'agrandissement de la gare GO de Rutherford, dans le cadre du projet de développement du service ferroviaire GO visant à transformer le réseau de transport de la région du Grand Toronto et de Hamilton. Les avantages environnementaux de ce projet comprennent la diminution de la congestion routière, des émissions de GES et de la consommation de carburant.
- Valeurs Mobilières TD a joué un rôle actif en tant que chef de file teneur de livres et conseiller en matière de durabilité pour l'émission inaugurale d'obligations vertes de 300 millions de dollars d'Ivanhoé Cambridge en 2019, qui était la première émission d'obligations vertes non garanties au Canada par une entité immobilière. Le produit de la vente de cette obligation soutiendra des projets admissibles, y compris les bâtiments certifiés verts, les placements dans des énergies renouvelables et le transport propre.

RISQUES LIÉS AU CLIMAT

Le risque climatique est le risque de perte financière ou de dommages à la réputation découlant des effets physiques et transitoires des changements climatiques sur la TD et ses clients. La TD est exposée aux risques environnementaux et sociaux, ce qui comprend les risques liés au climat, par l'entremise de ses activités et de ses opérations ainsi que de ses clients. Voici les principaux risques environnementaux et sociaux :

- risques directs associés à la propriété et à l'exploitation de la TD, notamment la gestion et l'exploitation de biens immobiliers, d'activités commerciales et des services connexes possédés ou gérés par l'entreprise;
- risques indirects associés aux enjeux ou événements environnementaux et sociaux (y compris les changements climatiques) qui pourraient nuire aux clients de la TD et auxquels elle fournit des services financiers ou dans lesquels elle investit;
- détermination et gestion des enjeux environnementaux et sociaux nouveaux ou émergents;
- incapacité à comprendre les tendances environnementales ou sociales ni d'en tirer parti de façon appropriée dans le but de satisfaire aux demandes des clients et des consommateurs pour des produits et services

La TD prend plusieurs mesures pour distinguer les répercussions des occasions et risques liés au climat, entre autres, sur ses stratégies d'affaires et son rendement financier.

ÉTUDE DE CAS

Stratégie immobilière Greystone TD pour évaluer les risques physiques et la résilience de son portefeuille canadien

La stratégie immobilière Greystone TD¹⁸ mène actuellement une étude pour repérer les risques liés au climat dans son portefeuille immobilier canadien et déterminer si les propriétés sont prêtes à gérer ces risques. En 2020, Greystone TD a sollicité l'aide de gestionnaires immobiliers pour comprendre quelles mesures de résilience ont été adoptées par les propriétés du portefeuille. En 2021, Greystone TD poursuivra son étude en évaluant le niveau de risques physiques liés au climat au moyen de données sur le climat de tiers. Grâce à cette analyse, Greystone TD sera en mesure d'évaluer le niveau de risque de son portefeuille et son niveau de résilience, de repérer des régions et types de propriétés précis présentant un risque accru, et de relever des occasions d'améliorer la résilience à l'aide d'investissements en immobilisations et dans l'exploitation.

STRATÉGIE IMMOBILIÈRE GREYSTONE TD POUR ÉVALUER LES RISQUES PHYSIQUES LIÉS AU CLIMAT ET LA RÉSILIENCE DE SON PORTEFEUILLE CANADIEN

1. Mesures de résilience d'une propriété

Pratiques et mesures relatives aux propriétés

- Préparation aux situations d'urgence
- Continuité des opérations
- Mesures opérationnelles
- Mesures physiques et projets d'investissement
- Résilience des collectivités
- Planification de la résilience

2. Risques physiques liés au climat

Exposition régionale et géographique des risques liés au climat, notamment les risques physiques

- Inondation
- Chaleur extrême
- Hausse du niveau de la mer
- Tempêtes violentes

- Comprendre les risques liés au climat du portefeuille et les pratiques de résilience
- Repérer les endroits sensibles ou les régions ayant une exposition plus élevée
- Cerner les occasions de résilience et de gestion des risques liés au climat

Stratégie (suite)

Un compte rendu détaillé des occasions et des risques liés au climat est communiqué chaque année dans notre réponse au questionnaire sur les changements climatiques du CDP¹⁷.

ANALYSE DE SCÉNARIOS

L'analyse de scénarios permet à la TD de structurer et d'encadrer sa réflexion sur l'évaluation de la résilience de ses stratégies d'affaires à l'égard des risques liés aux changements climatiques et sur la détermination des occasions dans un avenir très complexe et incertain. Le résultat de ces analyses oriente les futures discussions avec les dirigeants sur les façons de mieux se préparer à diverses conditions climatiques vraisemblables à l'avenir.

L'analyse de scénarios liés au climat est une pratique émergente de l'industrie. La TD s'engage à suivre soigneusement le processus afin d'obtenir de précieux renseignements sur sa stratégie globale. Ainsi, nous avons entamé un parcours de plusieurs années pour procéder à une analyse de scénarios climatiques, à l'aide de nouvelles méthodes et données, et de nouveaux outils. Dans ce rapport, nous présentons notre approche et nos progrès pour jeter les bases de notre analyse. Nos données et résultats analytiques évolueront avec l'amélioration de nos pratiques d'analyse de scénarios.

POSITION DE CHEF DE FILE DANS SON SECTEUR

Notre engagement dans les initiatives du secteur nous aide à rester au courant des enjeux climatiques émergents et à mieux comprendre les répercussions des changements climatiques sur nos secteurs d'activité. Pour mettre en œuvre de nouvelles pratiques et susciter le progrès dans l'ensemble du secteur, la TD participe aux études pilotes du PNUE-IF et fait partie de divers groupes de travail du secteur qui permettent de mieux comprendre la résilience de ses portefeuilles de crédit, de placements et d'assurance aux répercussions liées au climat. Les résultats des études contribuent à orienter les méthodologies d'évaluation des occasions et des risques financiers dans divers scénarios climatiques. Plus précisément, notre participation aux projets pilotes du PNUE-IF nous a permis de faire ce qui suit :

- Avoir une meilleure compréhension des différents scénarios climatiques et des trousseaux disponibles pour évaluer les risques liés au climat. Cette information oriente les futurs scénarios climatiques de la TD et détermine la feuille de route à long terme pour procéder à une évaluation complète des scénarios climatiques du portefeuille de prêts de la TD;
- Mieux comprendre les méthodologies et déterminer quels outils d'analyse de scénarios conviennent le mieux pour les portefeuilles de placement de GPTD. La TD participera à la prochaine étape du projet pilote d'investissement en 2021;
- Créer des outils analytiques pour prendre en compte la divulgation des risques liés au climat au sein de l'industrie de l'assurance et évaluer les risques physiques et de transition liés au climat des portefeuilles d'assurance. En 2020, le groupe d'assurance du PNUE-IF a publié un rapport temporaire, [Using Hindsight and Foresight](#), présentant les progrès de l'initiative visant à mettre en œuvre les recommandations du GIFCC.

La TD participe également à plusieurs initiatives du secteur pour améliorer l'analyse de scénarios dans le contexte canadien. Elle participe au groupe de travail de l'Association des banquiers canadiens du GIFCC, qui cherche à appuyer la mise en œuvre des recommandations du GIFCC dans l'ensemble des institutions financières canadiennes. En novembre 2020, la TD a été sélectionnée pour se joindre au programme pilote d'analyse de scénarios sur les changements climatiques de la Banque du Canada et du BSIF, qui souhaite publier son rapport inaugural à la fin de 2021. Dans le cadre de ce programme, la Banque du Canada et le BSIF mettront d'abord au point un ensemble de scénarios sur les changements climatiques qui sont pertinents pour le Canada. À l'aide de ces scénarios, nous explorerons les éventuelles expositions aux risques dans notre bilan.

Stratégie (suite)

PROGRAMME D'ANALYSE DE SCÉNARIOS DE LA TD

La TD participe aussi activement à son programme interne d'analyse de scénarios et de simulation de crise avec l'équipe de simulation de crise de la TD et l'équipe Gestion des risques environnementaux et sociaux. Le premier exercice consistait en une évaluation pilote des répercussions financières d'un ouragan hypothétique sur la côte est.

L'exercice visait à comprendre l'incidence des occasions et des risques financiers liés au climat sur les secteurs d'activité de la TD, en cas d'événement météorologique extrême. Pour mettre en pratique le scénario, nous avons demandé l'aide de différentes unités fonctionnelles, comme les secteurs des finances, de la trésorerie et de la gestion des risques, en vue de mieux cerner et comprendre les principales répercussions des risques physiques. Ces répercussions ont été évaluées dans les secteurs d'activité concernés par le scénario. Notre approche a tiré parti des méthodologies qualitatives et quantitatives pour évaluer l'incidence financière du scénario.

Au fil de l'évolution du programme d'analyse de scénarios de la TD, les apprentissages acquis contribueront à soutenir la résolution d'enjeux actuels liés à l'analyse de scénarios climatiques.

Priorités à venir

La stratégie fondée sur les facteurs ESG et le plan d'action sur les changements climatiques de la TD présentent sa vision ambitieuse à l'égard de ses objectifs en matière de climat à l'avenir. Nous avons l'intention de développer le point de vue de la TD sur les parcours propres au secteur en vue de guider l'engagement avec les clients et de cerner les occasions d'élargir nos offres de produits et de services visant à appuyer la transition vers une économie à faibles émissions de carbone. Nous entendons adopter une approche réfléchie pour comprendre les différents défis et occasions associés aux principaux secteurs et avons mis sur pied le groupe Finance durable et Transitions d'entreprises qui offrira aux clients des services-conseils et du financement considérable axé sur la transition et la durabilité à l'échelle mondiale.

Grâce à notre participation aux projets pilotes du PNUE-IF et à nos initiatives internes, la TD continue de travailler à l'élaboration et à l'application d'une analyse de scénarios. La TD a l'intention de poursuivre ses simulations de crise à l'échelle de l'entreprise au moyen de multiples scénarios climatiques, et ce, pour surveiller la résilience de sa stratégie et de ses secteurs d'activité à l'égard d'éventuels parcours, conformément aux recommandations du GIFCC.

Stratégie (suite)

ÉTUDE DE CAS

Phase 2 des services bancaires du PNUE-IF relatifs au GIFCC – Exercice de cartographie thermique

En septembre 2020, le projet pilote de la phase 2 des services bancaires du PNUE-IF relatifs au GIFCC a publié deux rapports, *Charting a New Climate* et *Beyond the Horizon*, qui soulignent le progrès à ce jour de 39 institutions financières du monde entier qui participent à l'élaboration d'outils et à la collecte de données pour appuyer l'évaluation de risques physiques et de transition liés au climat grâce à l'analyse de scénarios.

Dans le cadre de ce projet pilote, la TD a collaboré avec les autres participants pour élaborer une méthodologie uniforme à l'égard de la cartographie thermique afin d'aider à cerner et à évaluer les risques physiques et de transition liés au climat. Le processus de cartographie thermique permet d'évaluer des portefeuilles complets (dans l'ensemble des secteurs, des sous-secteurs et des régions), donnant ainsi de l'information sur l'exposition totale du portefeuille aux risques physiques et de transition liés au climat.

L'exercice sur les risques physiques qui figure dans le rapport *Charting a New Climate* examine les principaux points vulnérables et les dangers pertinents de six secteurs d'intérêt : agriculture, métaux et mines, électricité et énergie, pétrole et gaz, immobilier et fabrication. Les participants ont évalué les points vulnérables des secteurs et des sous-secteurs pour quatre des huit dangers cernés, présentant des risques physiques liés au climat. Cet exercice a permis

de cerner les principaux points vulnérables liés au climat pour des secteurs précis, et peut servir à orienter l'analyse plus générale des risques physiques liés au climat.

Le rapport *Beyond the Horizon* examine les secteurs adoptant un scénario ambitieux de transition, qui est compatible avec l'objectif de l'Accord de Paris visant à limiter le réchauffement à moins de 2 °C pour ce siècle. Les participants ont examiné quatre répercussions différentes liées à la transition pour chaque secteur (coûts directs des émissions, coûts indirects des émissions, dépenses en immobilisations pour une économie à faibles émissions en carbone, et revenus), ce qui a entraîné une cote globale de risque de transition pour le secteur. Cet exercice a permis d'obtenir de l'information quant à l'incidence d'une transition vers une économie à faibles émissions de carbone sur les secteurs plus sensibles aux enjeux climatiques.

Notre participation à ces exercices fournit des renseignements utiles pour orienter les efforts que nous déployons en vue de repérer et d'évaluer les expositions sectorielles aux risques physiques et de transition liés au climat de nos secteurs d'activité. Ces rapports mettent en valeur les méthodologies dont les participants peuvent se servir pour évaluer eux-mêmes les risques physiques et de transition liés au climat auxquels leurs secteurs d'activité sont confrontés.

Gestion des risques

Les changements climatiques représentent un domaine évolutif et complexe, et constituent un risque considérable pour le secteur financier, nos clients et les collectivités où nous sommes présents. La TD se prépare pour l'avenir, entre autres, en comprenant le contexte des risques existants et émergents. L'acquisition de connaissances sur notre exposition aux risques et nos efforts pour les gérer de façon proactive nous permettent, ainsi qu'à nos parties prenantes, de nous épanouir dans un monde en évolution. Les changements climatiques présentent un ensemble interconnecté de risques et d'occasions pour la TD et nous considérons que nous avons la responsabilité d'évaluer et de gérer les risques et les répercussions connexes.

RÉALISATIONS CLÉS

- Élaboration et mise en œuvre du cadre de gestion du risque environnemental et social (CGRES) de l'entreprise, pour contribuer à gérer les risques liés au climat dans l'ensemble de la TD.
- Élaboration d'un principe qualitatif et de mesures relatifs à l'Énoncé d'appétence au risque environnemental et social, en vue d'orienter cette appétence et d'évaluer les risques environnementaux et sociaux au sein de la TD.
- Ajout du risque environnemental et social à l'inventaire des risques de la TD, pour fournir une approche à l'échelle de l'entreprise afin de reconnaître les risques environnementaux et sociaux dans les activités de la TD, et veiller ainsi à ce qu'ils soient gérés à titre de risques principaux et émergents dans l'entreprise.
- Création d'un tableau de bord pour le risque environnemental et social, que le Comité de surveillance du risque opérationnel gère activement et utilise pour faire un suivi régulier des risques liés au climat.
- Intégration aux revues sectorielles des risques liés aux changements climatiques, pour repérer les secteurs à risque élevé et établir la stratégie à adopter.
- Création d'un outil d'évaluation du risque environnemental et social de l'entreprise afin d'assurer une approche uniforme et normalisée pour évaluer les risques environnementaux et sociaux des emprunteurs et des opérations dans les portefeuilles de crédit pour les secteurs d'activité autres que de détail.
- Création d'un outil qui tient compte des changements climatiques pour les emprunteurs, en vue d'aider la TD à évaluer la susceptibilité d'un emprunteur de présenter des risques physiques ou de transition dans les portefeuilles de crédit pour les secteurs d'activité autres que de détail.

APPROCHE

L'exploitation d'une institution financière complexe expose l'ensemble des secteurs et des activités de la Banque à un vaste éventail de risques environnementaux et sociaux. Notre approche tient compte des risques physiques et de transition pouvant entraîner des risques de crédit, d'assurance, de marché, opérationnels, d'atteinte à la réputation, réglementaires pour la TD et pour ses clients des secteurs plus sensibles aux enjeux climatiques. L'évaluation de l'exposition aux risques liés au climat pour une grande institution financière est complexe, étant donné le nombre de clients exerçant des activités dans plusieurs régions et secteurs d'activité. Elle est compliquée par diverses expositions financières (p. ex. prêts, placements, polices d'assurance). Par conséquent, il faut prendre en considération de nombreux facteurs de risque lors de l'évaluation de l'incidence globale des risques liés au climat.

- **Emplacement** : emplacement des actifs physiques
- **Risque physique lié au climat** : conditions climatiques prévues
- **Risque de transition lié au climat** : facteurs économiques prévus qui sont liés au climat
- **Secteur** : secteur d'activité et vulnérabilités correspondantes à l'incidence des changements climatiques
- **Risque financier** : type de risque financier (p. ex. prêts, placement, polices d'assurance)

Les risques liés au climat représentent maintenant l'un des principaux risques environnementaux pour la TD. Depuis 2019, les risques liés au climat sont classés et font l'objet d'un suivi comme risque principal et émergent pour la TD. Nous avons mis en place des pratiques en matière de gouvernance pour surveiller, superviser et signaler les risques liés au climat. Nos pratiques actuelles de gouvernance

Gestion des risques (suite)

et d'évaluation des risques nous aident à gérer et à surveiller les risques liés au climat pour les initiatives d'affaires nouvelles ou en cours, ainsi que les activités de financement et les activités émergentes du secteur.

Nos processus de recensement, d'évaluation et de gestion des risques liés au climat sont intégrés à notre approche de gestion du risque d'entreprise. Le risque environnemental et social a été ajouté à l'inventaire des risques de la TD en 2020, et fait maintenant partie du cadre de gestion des risques de la TD et de l'approche qu'elle adopte pour définir, déterminer, régir et gérer les risques.

En 2020, nous avons continué d'accroître nos capacités et d'améliorer les outils pour veiller à cerner et à évaluer de manière uniforme les risques environnementaux et sociaux dans tous nos secteurs d'exploitation. Notre nouveau CGRES d'entreprise décrit notre approche en ce qui concerne la gestion du risque environnemental et social, ainsi que notre gouvernance, nos politiques et nos pratiques visant à détecter et à gérer proactivement l'exposition au risque environnemental et social pour que le niveau soit acceptable, conformément à notre appétence au risque dans l'ensemble de nos secteurs.

DÉTERMINATION, ÉVALUATION ET GESTION DES RISQUES LIÉS AU CLIMAT

En qualité d'institution financière, nous reconnaissons que les risques liés au climat peuvent avoir différentes répercussions sur nos activités professionnelles et nous prenons des mesures précises pour gérer et atténuer ces risques.

CATÉGORIE DE RISQUE	RISQUE LIÉ AU CLIMAT	MESURES D'ATTÉNUATION
Risque de crédit	L'exposition à des clients faisant face à des risques physiques ou de transition liés au climat qui sont accrus ou mal gérés peut nuire aux notations financières et augmenter le risque de défaillance.	<ul style="list-style-type: none"> La TD applique ses procédures de gestion du risque environnemental et social lié au crédit dans le cadre de ses activités de crédit et de prêt associées aux Services bancaires de gros et aux Services bancaires commerciaux. En outre, au sein des Services bancaires de gros et des Services bancaires commerciaux, des lignes directrices propres au secteur ont été élaborées pour les secteurs sensibles à l'environnement. En collaboration avec le projet pilote de la phase 2 des services bancaires du PNUE-IF, un cadre de cartographie thermique a été créé pour permettre de repérer et d'évaluer les risques physiques et de transition liés au climat. Des procédures et outils améliorés pour le secteur du crédit permettent de repérer les risques environnementaux et sociaux dans les opérations de prêts, et assurent une diligence raisonnable accrue et une transmission au Comité du risque pertinent.
Risque d'assurance	Produits d'assurance dont le passif des sinistres est exposé aux changements climatiques.	<ul style="list-style-type: none"> La participation à des associations sectorielles (BAC et Association canadienne des compagnies d'assurances de personnes) permet de mettre sur pied des approches et des initiatives visant à gérer les risques liés aux changements climatiques. La TD est membre d'un groupe de travail des Principes pour une assurance responsable (PAR) de l'ONU pour les enjeux relatifs à l'assurance vie et santé. Ce groupe cherche à comprendre les occasions afin de gérer les risques en matière d'enjeux ESG, notamment les risques liés au climat. La TD dirige un groupe de travail des PAR de l'ONU composée de signataires canadiens, lequel vise à élaborer une feuille de route à l'échelle du secteur en vue d'accorder la priorité aux efforts collectifs, y compris mettre davantage l'accent sur la collecte de meilleures données sur les risques liés au climat dans tous les secteurs de l'assurance. Le groupe de travail sur l'assurance contre les inondations des résidences à haut risque et la relocalisation stratégique, créé par le gouvernement fédéral, examine la viabilité d'un programme national d'assurance à faible coût contre les inondations, ainsi que les possibilités de relocalisation pour les résidents des zones les plus exposées aux inondations. Au cours de la dernière année, le groupe de travail sur les inondations du BAC, en collaboration avec TD Assurance, s'occupe du travail préparatoire pour le groupe de travail sur l'assurance contre les inondations et fera partie du tout nouveau groupe de travail du secteur.

Gestion des risques (suite)

CATÉGORIE DE RISQUE	RISQUE LIÉ AU CLIMAT	MESURES D'ATTÉNUATION
Risque de marché	Incidence des risques physiques et de transition sur les facteurs du marché, comme les cours boursiers, les prix des produits de base et les écarts de crédit.	<ul style="list-style-type: none"> GPTD continue de faire le suivi de divers indicateurs ESG, notamment des mesures liées au climat, pour découvrir les risques ESG au sein des portefeuilles et orienter les conversations au sujet de ces risques. La stratégie immobilière Greystone TD procède à une étude pour évaluer les risques physiques liés au climat dans son portefeuille, et ses mesures de résilience pour les gérer¹⁸.
Risque stratégique	Risque de ne pas être en mesure de répondre aux attentes changeantes des clients et des consommateurs pour les produits et services liés aux enjeux ESG.	<ul style="list-style-type: none"> Le groupe Finance durable et Transitions d'entreprises a été établi au sein de Valeurs Mobilières TD afin de fournir aux clients des services-conseils et du financement considérable axé sur la transition et la durabilité à l'échelle mondiale. Notre nouveau plan d'action sur les changements climatiques comprend les mesures que nous prenons pour aider les clients à saisir les occasions que présente la transition vers une économie à faibles émissions de carbone. La TD s'est fixé une cible de 100 milliards de dollars d'ici 2030, sous forme de prêts, de financement, de services de gestion des actifs et de programmes d'entreprise internes favorables à une économie à faibles émissions de carbone. La TD a établi un conseil exécutif sur la finance durable dont le mandat est d'harmoniser les produits, services et programmes durables de la Banque pour soutenir sa stratégie fondée sur les facteurs ESG.
Risque opérationnel	Incidence des phénomènes météorologiques extrêmes sur les opérations physiques.	<ul style="list-style-type: none"> La TD a procédé à une analyse de scénarios pour un ouragan hypothétique sur la côte est, afin d'orienter l'évaluation de la TD des risques physiques et des répercussions associées aux phénomènes météorologiques extrêmes. Le risque environnemental et social, qui comprend les risques liés au climat, est intégré aux processus actuels de gestion des risques d'entreprise de la TD en vue d'évaluer les risques environnementaux et sociaux dans l'ensemble de la TD.
Risque d'atteinte à la réputation	<p>Perceptions des parties prenantes quant à l'action ou à l'inaction de la TD en matière de changements climatiques.</p> <p>Pression accrue des organismes non gouvernementaux pour l'application des pratiques de placement et d'affaires durables.</p>	<ul style="list-style-type: none"> Le leadership environnemental de longue date de la TD l'a aidée à communiquer sa priorité d'être une banque axée sur les objectifs. La TD a mis au point des produits et services durables pour financer la transition vers une économie à faibles émissions de carbone. Elle prend part régulièrement à des rencontres avec des groupes de parties prenantes pour discuter de l'environnement et des changements climatiques. Les enjeux émergents liés au climat sont gérés par l'entremise de forums sur la gouvernance, comme le Comité du risque d'atteinte à la réputation.
Risque réglementaire et juridique	<p>Augmentation du potentiel de litiges liés au climat ou du nombre de mesures d'application des lois ou de la réglementation.</p> <p>Promulgation de nouvelles lois ou de nouveaux règlements et modification des lois et règlements actuels, nouvelle application des lois et règlements en vigueur dans le secteur environnemental et social, et délivrance de décisions juridiques pouvant entraîner de nouvelles réglementations imprévues.</p> <p>Sensibilisation accrue et mesures politiques axées sur l'intégration des facteurs ESG.</p>	<ul style="list-style-type: none"> La TD a mis en place des procédures pour surveiller et évaluer les éventuelles répercussions des lois et réglementations qui s'appliquent à elle.

Gestion des risques (suite)

La gestion efficace du risque environnemental et social nécessite une collaboration à l'échelle de l'entreprise visant à détecter, à évaluer, à atténuer et à surveiller ce risque. La TD a mis en place une série de processus pour contribuer à détecter, à évaluer, à mesurer et à surveiller le risque environnemental et social, y compris les risques liés au climat, et en rendre compte. Voici ce qu'ils couvrent :

- Création d'un tableau de bord pour le risque environnemental et social afin de repérer et de surveiller ce qui suit :
 - Niveau de risque global de l'entreprise et messages clés
 - Faits saillants du programme de gestion du risque environnemental et social
 - Faits saillants en matière de réglementations et dans le secteur
 - Faits saillants en matière de transmission à un niveau supérieur des risques environnementaux et sociaux liés au crédit pour les secteurs d'activité autres que de détail
 - Principales mesures du risque environnemental et social
- Évaluation du risque environnemental et social des opérations de crédit autres que de détail issues de Valeurs Mobilières TD, du Groupe Banque TD et des Services bancaires aux entreprises TD
- Élaboration de méthodes d'analyse de scénarios et de simulation de crise pour évaluer les éventuelles répercussions des risques liés au climat
- Application du cadre des Principes de l'Équateur dans l'exercice d'une diligence raisonnable à l'égard du risque environnemental et social pour les opérations de financement liées aux projets
- Élaboration de mesures des risques liés au climat pour surveiller les tendances en matière de risque environnemental et social

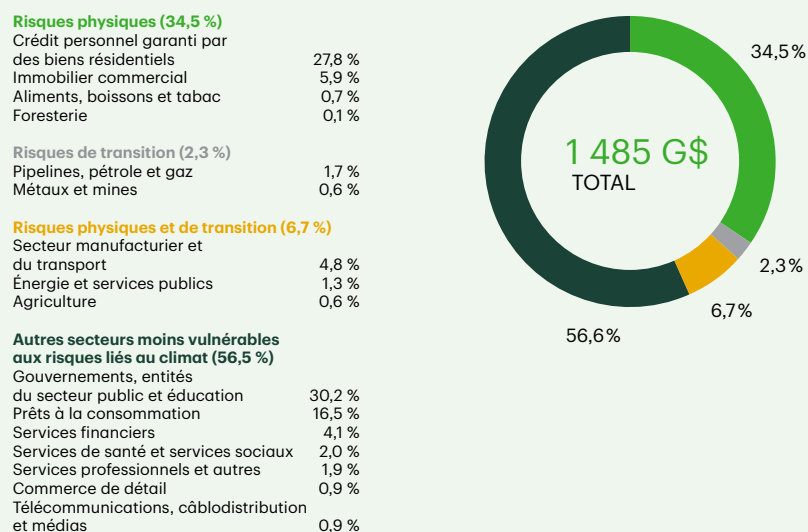
VULNÉRABILITÉ DU SECTEUR AUX RISQUES LIÉS AU CLIMAT

Nous procédons régulièrement à l'examen des portefeuilles de prêts et de l'exposition aux activités de financement dans les secteurs qui sont, selon nous, vulnérables aux répercussions des changements climatiques ainsi que dans les secteurs qui seront, selon nous, florissants pendant la transition vers une économie à faibles émissions de carbone. Nous maintenons un portefeuille de prêts diversifié afin d'éviter une exposition élevée à une région ou à un secteur précis pouvant être, de notre avis, plus vulnérable à l'incidence des changements climatiques ou aux risques liés au climat.

En 2020, la TD a créé un aperçu général du risque de crédit pour les secteurs qui sont, selon nous, les plus vulnérables aux risques physiques et de transition, en fonction des recommandations du GIFCC. Nous reconnaissons que la vulnérabilité aux risques liés au climat peut varier d'un client à l'autre au sein de chaque secteur

et sous-secteur. En outre, le niveau de l'incidence dépend de facteurs comme l'emplacement des actifs physiques et les mesures de gestion prises pour atténuer les risques. Cette analyse détermine les secteurs sur lesquels nous devons nous concentrer dans notre programme d'analyse de scénarios climatiques et de simulation de crise. Nous entendons continuer de peaufiner cette analyse pour orienter notre approche de gestion des risques et notre stratégie d'affaires à l'avenir.

VULNÉRABILITÉ AUX RISQUES LIÉS AU CLIMAT DE L'EXPOSITION BRUTE AU RISQUE DE CRÉDIT DE LA TD¹ (AU 31 OCTOBRE 2020)



¹ Voir [Information réglementaire supplémentaire pour le quatrième trimestre de 2020](#) de la TD, p. 18. Exclut l'exposition au risque de crédit de contrepartie dans le cadre de transactions assimilables aux prises en pension, et des produits dérivés de gré à gré.

Gestion des risques (suite)

DÉFIS

Le GIEC reconnaît qu'il faut faire la transition vers une économie à faibles émissions de carbone pour atténuer les répercussions des changements climatiques¹⁹. Nous croyons que la croissance économique et la durabilité environnementale sont étroitement liées et que nous avons un rôle positif à jouer pour favoriser ces deux aspects. Nous voulons travailler en étroite collaboration avec nos clients pour repérer les possibilités de réduction des émissions de carbone, et les aider à réduire leurs émissions de GES dans leurs secteurs.

Priorités à venir

En 2021, la TD prévoit continuer d'améliorer ses processus internes de gestion des risques environnementaux et sociaux, afin qu'elle ait une meilleure vision à l'égard des risques liés au climat dans l'ensemble de ses secteurs d'activité. Nous y parviendrons en nous concentrant sur la mise au point d'indicateurs de risque clés pour favoriser le signalement des risques environnementaux et sociaux aux comités de la haute direction aux fins de transparence et de surveillance.

ÉTUDE DE CAS

L'investissement durable à GPTD

« À GPTD, notre thèse de base consiste à privilégier une approche d'engagement intégrée à l'égard des enjeux ESG. Nous croyons qu'en tant qu'investisseurs qui font des placements dans une vaste gamme de catégories de placement, nous avons un rôle important à jouer, soit celui d'exercer une influence positive sur l'amélioration continue en matière d'ESG, et nous n'abandonnerons pas ce rôle. L'amélioration des enjeux ESG cadre fondamentalement avec notre philosophie globale qui consiste à trouver des placements dans des actifs durables à long terme au moyen d'un processus à risques gérés. Plus précisément, nous pensons que la prise en compte des enjeux ESG nous permet de formuler un point de vue plus solide sur les possibilités d'amélioration et les risques possibles. »

GPTD déploie depuis longtemps des efforts visant à intégrer la durabilité dans ses décisions de placement; nous nous efforçons d'avoir un processus d'engagement envers les enjeux ESG entièrement intégré à tous nos produits de placement. Nous continuons de collaborer avec les organismes de réglementation, les bourses, les partenariats internationaux, les fournisseurs de données ESG et d'autres gestionnaires d'actifs pour faire progresser les choses en matière de finance durable.



Mesures et cibles

La TD utilise actuellement plusieurs mesures et objectifs pour surveiller son exposition aux risques liés au climat, déterminer si ses activités atténuent ces risques (et comment), et obtenir de l'information sur les nouvelles occasions d'affaires. En 2020, nous avons ajouté de nouveaux indicateurs pour évaluer plus précisément les occasions et les risques liés au climat et avons annoncé un objectif ambitieux pour la transition vers un avenir à faibles émissions de carbone.

ZÉRO ÉMISSION NETTE D'ICI 2050

En novembre 2020, nous avons annoncé notre plan d'action sur les changements climatiques, qui comprend l'atteinte d'une cible de zéro émission nette de GES pour nos activités d'exploitation et de financement d'ici 2050, conformément aux principes pertinents de l'Accord de Paris. Cet objectif se fonde sur un leadership environnemental de longue date et positionne la TD, à titre de première banque canadienne principale à établir un objectif d'émissions de GES nettes nulles, comme un joueur de premier plan dans les efforts à déployer afin d'assurer une croissance durable pour nos clients. La TD prend cette mesure claire et ambitieuse pour appuyer la transition des clients vers une économie à faibles émissions de carbone. Nous travaillons donc en étroite collaboration avec eux, par l'entremise du nouveau groupe Finance durable et Transitions d'entreprises, pour fixer des objectifs provisoires de réduction des émissions de GES dans le but de soutenir leurs plans de transition au moyen de conseils, de financement et de produits liés aux enjeux ESG.

Un des principaux aspects du plan d'action sur les changements climatiques de la TD est de mettre l'accent sur les analyses et mesures de données qui déterminent l'approche que nous adoptons pour évaluer et gérer nos activités liées à l'émission de carbone. La TD compte utiliser une approche propre au secteur pour accorder la priorité aux occasions de réduction des émissions de GES et les encourager dans chaque secteur.

En 2020, la TD s'est aussi jointe au PCAF afin de contribuer au développement de méthodologies de comptabilisation du carbone pour les institutions financières à l'échelle mondiale. Comme première étape sur la voie de la réalisation de sa cible d'émissions nettes nulles pour ses activités d'exploitation et de financement d'ici 2050, la TD s'efforce d'établir des niveaux de référence d'émissions financées de portée 3, en s'appuyant sur la méthodologie de PCAF, afin de fixer de meilleures cibles provisoires de réduction des émissions de GES. Cette évaluation commencera par un examen des émissions financées dans nos portefeuilles de prêts et de placements. À la lumière de ces efforts, le renforcement des capacités de la TD en matière de données sur le climat continuera d'être une priorité pour l'entreprise.

Même si le chemin vers l'atteinte de la cible pour 2050 demeure incertain, nous continuerons de travailler avec des initiatives comme le PCAF pour évaluer différentes approches de mesure de nos émissions et de fixer des cibles provisoires en prévision de 2050. La TD poursuivra ses interactions avec les gouvernements, organisations non gouvernementales, entreprises et autres groupes pour mettre au point et promouvoir les méthodologies de mesure et de suivi des émissions financées, ainsi que des stratégies de réduction des émissions de GES conformes aux chemins de transition fondés sur la science. Comme toujours, nos clients demeurent notre priorité et nous continuerons de travailler avec eux pendant leur transition vers une économie à faibles émissions de carbone, ce qui permettra d'améliorer la disponibilité de nos données sur les émissions financées.

« PCAF est enchanté que la TD se joigne à plus de 80 institutions financières à l'échelle mondiale qui s'engagent à mesurer et à divulguer les émissions de leur portefeuille dans le but de contribuer à l'atteinte des objectifs de l'Accord de Paris sur le climat. En tant que grande banque nord-américaine, la TD continue de démontrer son leadership environnemental par l'intermédiaire de sa collaboration avec PCAF. »

— Giel Linthorst, directeur général, PCAF

Mesures et cibles (suite)

ACTIFS LIÉS AU CARBONE PAR RAPPORT AU TOTAL DES ACTIFS

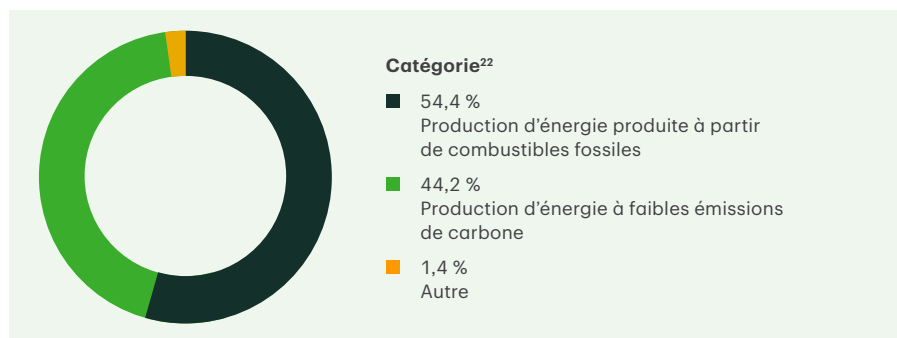
Les actifs liés au carbone par rapport au total des prêts sont un indicateur de risque lié au climat qui mesure notre exposition aux actifs liés au carbone par rapport à notre exposition brute totale au risque de crédit (à l'exclusion de l'exposition au risque de crédit de contrepartie dans le cadre de transactions assimilables aux prises en pension, et des produits dérivés de gré à gré)²⁰. La TD s'inspire de la définition suggérée par le GIFCC pour les actifs liés au carbone, c'est-à-dire « les actifs liés aux secteurs de l'énergie et des services publics selon la classification industrielle mondiale standard (GICS) à l'exclusion des services d'approvisionnement en eau et des industries de la production indépendante d'énergie et d'électricité renouvelable ». L'indicateur nous aide à surveiller au fil du temps notre concentration et notre exposition aux secteurs d'activité vulnérables au climat.

Notre exposition aux actifs liés au carbone a totalisé 34,5 milliards de dollars au cours de l'exercice 2020, soit environ 2,3% de notre exposition brute totale au risque de crédit au 31 octobre 2020.

EXPOSITION BRUTE AU RISQUE DE CRÉDIT RELATIVEMENT À LA PRODUCTION D'ÉNERGIE

La production d'énergie est une sous-catégorie de la catégorie Énergie et services publics; elle englobe des clients d'autres secteurs qui produisent de l'énergie. Elle inclut les clients qui produisent de l'énergie et exclut ceux qui œuvrent dans les domaines de la transmission et de la distribution de l'énergie ou dans celui de la production non liée à l'énergie. Les données sont calculées pour chaque client à partir de l'information accessible au public la plus récente sur la capacité de production (en mégawatts) de la source d'énergie en question.

Notre exposition brute totale au risque de crédit relativement à la production d'énergie était de 8 milliards de dollars²¹, au 31 octobre 2020.



Priorités à venir

Même si le chemin vers l'atteinte de la cible pour 2050 demeure incertain, nous comptons établir des niveaux de référence pour les émissions de GES à l'échelle de nos secteurs d'activité et activités de financement et travailler en étroite collaboration avec nos clients tandis que nous fixons des objectifs provisoires de réduction des émissions de GES en prévision de 2050. Nous poursuivrons nos interactions avec les gouvernements, organisations non gouvernementales, entreprises et autres groupes pour mettre au point et promouvoir les méthodologies de mesure et de suivi des émissions financées, ainsi que des stratégies de réduction des émissions de GES conformes aux chemins de transition fondés sur la science. Nous ferons état de nos progrès en la matière à compter de 2021.

Mesures et cibles (suite)

SECTEUR	MESURE	2020	2019
Risques			
Crédit / Prêts	Actifs liés au carbone par rapport au total des prêts (%)	2,3 ²³	2,7
	Exposition brute au risque de crédit relativement à la production d'énergie	8 G\$	6,8 G\$
Prêts et placements	Opérations de crédit pour les secteurs d'activité autres que de détail examinées conformément au processus de gestion du risque environnemental et social de la TD, qui comprend les Principes de l'Équateur	100%	100%
	Respecter nos engagements à titre de signataire des PIR de l'ONU	Objectif atteint ²⁴	Objectif atteint
	Nombre d'engagements relatifs aux facteurs ESG de GPTD, en lien avec la gestion des risques liés au climat ²⁵	36	28
Assurance	Respecter nos engagements à titre de signataire des PAR du PNUE-IF	Objectif atteint ²⁶	Objectif atteint
Occasions			
Prêts et placements	Contribution de la TD à la transition vers une économie à faibles émissions de carbone	Plus de 56 G\$ au 31 octobre 2020	Plus de 43 G\$ au 31 octobre 2019
	Obligations vertes, sociales et durables (montant émis) ²⁷	Émission d'une obligation durable de 500 millions de dollars américains en 2020	0
	Obligations vertes, sociales et durables (montant souscrit) ²⁸	13,9 G\$	11,7 G\$
	Obligations vertes, sociales et durables (montant investi) ²⁹	500 M\$	340 M\$
Assurance	Protection étendue des dommages causés par l'eau – Taux de pénétration	70%	Lancement de l'Avenant Protection étendue des dommages causés par l'eau ³⁰
Opérations	Initiatives de réduction de la consommation d'énergie et des émissions de GES (d'ici 2020, n'afficher aucune augmentation en valeur absolue de la consommation d'énergie par rapport à 2015)	Consulter les données sur le rendement du Rapport ESG 2020.	Consulter les données sur le rendement du Rapport ESG 2019.
	Tarifification interne des émissions de carbone (\$/tonne d'équivalent CO ₂)	6 \$	6 \$
	Afficher un bilan neutre en carbone (maintenir un bilan neutre en carbone)	Objectif atteint	Objectif atteint
	Émissions de GES des champs d'application 1 et 2 (par rapport à 2015) ³¹	Réduction de 32 % ³³ des émissions de GES des champs d'application 1 et 2 par rapport à 2015	Réduction de 21% des émissions de GES des champs d'application 1 et 2 par rapport à 2015
	Émissions de GES du champ d'application 3 ³²	Consulter les données sur le rendement du Rapport ESG 2020.	Consulter les données sur le rendement du Rapport ESG 2019.

Notes

- 1 economics.td.com/ca-climate-friendly-financial-systems
- 2 Les obligations durables sont des produits de prêt durables dont l'utilisation du produit est précise et qui appuient le financement ou refinancement de projets adaptés aux catégories admissibles des obligations vertes ou sociales, tel qu'il est indiqué dans le Cadre de travail des obligations durables de la TD.
- 3 GIEC (2018) : *Réchauffement planétaire de 1,5 °C*; www.ipcc.ch/site/assets/uploads/sites/2/2019/09/SR15_Summary_Volume_french.pdf
- 4 www3.weforum.org/docs/WEF_Global_Risk_Report_2020.pdf
- 5 economics.td.com/fr-quarterly-economic-forecast#question8
- 6 www.nytimes.com/2019/12/04/climate/climate-change-acceleration.html
- 7 read.oecd-ilibrary.org/view/?ref=134_134704-kv1705hjq2
- 8 www.canada.ca/fr/conseil-privé/campagnes/discours-trone/2020/discours-du-trone.html
- 9 joebiden.com/climate-plan/
- 10 www.unep.org/fr/resources/rapport-sur-lecart-entre-les-besoins-et-les-perspectives-en-matiere-de-reduction-des
- 11 GIEC (2018) : *Réchauffement planétaire de 1,5 °C*; www.ipcc.ch/site/assets/uploads/sites/2/2019/09/SR15_Summary_Volume_french.pdf
- 12 www3.weforum.org/docs/WEF_Global_Risk_Report_2020.pdf
- 13 [www.abc.ca/fr/on/ressources/centre-des-medias/communiqués-de-presse/les-conditions-météorologiques-extrêmes-ont-causé-pour-1-3-milliard-\\$-de-dommages-assurés-en-2019](https://www.abc.ca/fr/on/ressources/centre-des-medias/communiqués-de-presse/les-conditions-météorologiques-extrêmes-ont-causé-pour-1-3-milliard-$-de-dommages-assurés-en-2019)
- 14 www.oecd-ilibrary.org/docserver/9789264273528-en.pdf
- 15 Institute for Sustainable Finance (2020) : *Capital Mobilization Plan for a Canadian Low-Carbon Economy*; smith.queensu.ca/centres/isf/pdfs/ISF-CapitalMobilizationPlan.pdf
- 16 En date d'octobre 2020, 1 512 organisations appuyaient les efforts du GIFCC; www.fsb.org/wp-content/uploads/P291020-1.pdf
- 17 Consulter le [questionnaire du CDP portant sur les changements climatiques pour l'année 2020](#).
- 18 La stratégie immobilière Greystone TD comprend le Fonds immobilier Greystone TD, inc., le Fonds immobilier de société en commandite Greystone TD et les comptes en gestion distincte.
- 19 www.ipcc.ch/site/assets/uploads/sites/2/2019/09/SR15_Summary_Volume_french.pdf
- 20 Tel qu'indiqué dans Bâle III – Pilier 3 – CRB (e) colonnes a, b et c; voir [Information réglementaire supplémentaire pour le quatrième trimestre de 2020 de la TD](#), p. 18
- 21 L'énergie produite par l'entremise d'accords d'achat d'énergie n'est pas prise en compte. Les piles à combustible et autres projets relatifs à l'entreposage de combustible ne sont pas non plus pris en compte.
- 22 La production d'énergie à partir de combustibles fossiles comprend les sources d'énergie suivantes : gaz naturel, pétrole et charbon. La production d'énergie à faibles émissions de carbone comprend les sources d'énergie suivantes : énergie nucléaire, hydroélectricité et énergies renouvelables (énergie éolienne, énergie solaire et biomasse). Les types de production d'énergie qui ne peuvent pas être classés dans les catégories ci-dessus sont classés dans la catégorie Autre.
- 23 La diminution d'une année à l'autre est largement attribuable à une augmentation de l'exposition de la TD aux secteurs du gouvernement, des entités du secteur public et de l'éducation en 2020.
- 24 Voir p. 49 du [Rapport ESG 2020](#).
- 25 Un engagement peut comporter plus d'un enjeu.
- 26 Voir les [Principes pour une assurance responsable – Déclaration annuelle 2020](#).
- 27 Cumulativement, la TD a émis 1,7 milliard de dollars en obligations vertes, sociales et durables depuis 2014. Ce chiffre représente le total de l'obligation de 500 millions de dollars et de la valeur en dollars canadiens (à la date de l'opération) de l'obligation de 1 milliard de dollars américains.
- 28 La TD a souscrit 35 milliards de dollars en obligations vertes, sociales et durables depuis 2010. Correspond à la valeur répartie de la prise ferme d'obligations vertes, sociales et durables par la TD.
- 29 La TD a acheté environ 1,8 milliard de dollars d'obligations vertes, sociales et durables depuis 2014.
- 30 Le taux de pénétration n'est pas disponible pour 2019, car le produit a été lancé en avril 2019.
- 31 Les émissions de GES du champ d'application 1 comprennent les émissions directes liées au chauffage et à la climatisation, aux déplacements par aéronefs loués et au parc automobile de l'entreprise. Les émissions de GES du champ d'application 2 comprennent les émissions indirectes liées à la consommation d'électricité, au chauffage et à la climatisation.
- 32 Les émissions de GES du champ d'application 3 comprennent les émissions de GES découlant des déplacements d'affaires des employés, des biens et services achetés, des biens d'équipement, des activités liées aux combustibles et aux énergies, et des biens de commercialisation loués appartenant à la TD.
- 33 Donnée corrigée le 28 juillet 2021. Le 5 mars 2021, nous avons déclaré par erreur que notre réduction d'émissions de GES des champs d'application 1 et 2 par rapport au point de référence de 2015 était de 41 %. La réduction réelle est de 32 %.

Mise en garde à l'égard des énoncés prospectifs

De temps à autre, La Banque Toronto-Dominion (la TD) fait des énoncés prospectifs, écrits et verbaux, y compris dans le présent document, d'autres documents déposés auprès des organismes de réglementation canadiens ou de la Securities and Exchange Commission des États-Unis (la SEC) et d'autres communications. En outre, des représentants de la Banque peuvent formuler verbalement des énoncés prospectifs aux analystes, aux investisseurs, aux médias et à d'autres personnes. Tous ces énoncés sont faits conformément aux dispositions d'exonération et se veulent des énoncés prospectifs aux termes de la législation en valeurs mobilières applicable du Canada et des États-Unis, notamment la loi des États-Unis intitulée *Private Securities Litigation Reform Act of 1995*. Les énoncés prospectifs comprennent, entre autres, les énoncés figurant dans le présent document, le rapport de gestion (le rapport de gestion de 2020) du rapport annuel 2020 de la Banque aux rubriques « Sommaire et perspectives économiques » et « Mesures prises par la Banque en réponse à la COVID-19 » et, pour les secteurs Services de détail au Canada, Services de détail aux États-Unis et Services bancaires de gros, à la rubrique « Principales priorités pour 2021 » et pour le secteur Siège social, à la rubrique « Orientation pour 2021 », ainsi que dans d'autres énoncés concernant les objectifs et les priorités de la Banque pour 2021 et par la suite et les stratégies pour les atteindre, le contexte réglementaire dans lequel la Banque exerce ses activités, le rendement financier prévu de la Banque, ainsi que les éventuelles répercussions économiques, financières et autres de la maladie à coronavirus (COVID-19). Les énoncés prospectifs se reconnaissent habituellement à l'emploi de termes et expressions comme « objectif », « cible », « croire », « prévoir », « anticiper », « avoir l'intention de », « estimer », « planifier » et « pouvoir » et de verbes au futur ou au conditionnel. De par leur nature, ces énoncés prospectifs obligent la Banque à formuler des hypothèses et sont assujettis à des risques et incertitudes, généraux ou spécifiques. Particulièrement du fait de l'incertitude quant à l'environnement physique et financier, à la conjoncture économique, au climat politique et au cadre réglementaire, ces risques et incertitudes – dont bon nombre sont indépendants de la volonté de la Banque et dont les répercussions peuvent être difficiles à prévoir – peuvent faire en sorte que les résultats réels diffèrent considérablement de ceux avancés dans les énoncés prospectifs. Les facteurs de risque qui pourraient entraîner, isolément ou collectivement, de tels écarts incluent les risques, notamment, stratégiques, de crédit, de marché (y compris le risque de position sur titres de participation, le risque sur marchandises, le risque de change, le risque de taux d'intérêt et le risque associé aux écarts de taux), d'exploitation (y compris les risques liés à la technologie et à la cybersécurité et à l'infrastructure), de modèle, d'assurance, de liquidité, d'adéquation des fonds propres, ainsi que les risques juridiques, réglementaires et liés à la conduite, d'atteinte à la réputation, environnementaux et sociaux, et les autres risques. Ces facteurs de risque comprennent notamment les répercussions économiques, financières et autres conséquences de la pandémie de COVID-19, la conjoncture économique et commerciale dans les régions où la Banque exerce ses activités; le risque géopolitique; la capacité de la Banque à mettre en œuvre ses stratégies à long terme et ses principales priorités stratégiques à court terme, notamment réaliser des acquisitions et des ventes, fidéliser la clientèle et élaborer des plans stratégiques; les risques liés à la technologie et à la cybersécurité (y compris les cyberattaques ou les violations des données) visant la technologie informatique, Internet, les systèmes d'accès au réseau ou les autres systèmes ou services de communications voix-données de la Banque; le risque de modèle; la fraude à laquelle la Banque est exposée; le défaut de tiers de se conformer à leurs obligations envers la Banque ou ses sociétés affiliées, notamment relativement au traitement et au contrôle

de l'information et d'autres risques découlant de l'utilisation par la Banque de fournisseurs de services tiers; l'incidence de la promulgation de nouvelles lois et de nouveaux règlements et, de la modification des lois et des règlements actuels ou de leur application, y compris, sans s'y restreindre, les lois fiscales, les lignes directrices en matière d'information sur les fonds propres, les directives réglementaires en matière de liquidité et le régime de recapitalisation interne de la Banque; la surveillance réglementaire et le risque de conformité; la concurrence accrue exercée par les sociétés établies et les nouveaux venus (y compris de la concurrence d'entreprises de technologie financière et autres grands concurrents technologiques); l'évolution des attitudes des consommateurs et des technologies perturbatrices; le risque environnemental et social; l'exposition aux litiges et aux affaires réglementaires d'envergure; la capacité de la Banque de recruter, former et maintenir en poste des talents clés; les changements apportés aux notations de crédit de la Banque; les variations des taux de change et d'intérêt (y compris la possibilité de taux d'intérêt négatifs); l'augmentation des coûts de financement et de la volatilité des marchés causée par l'illiquidité des marchés et la concurrence pour l'accès au financement; le risque de transition au taux interbancaire offert (IBOR); les estimations comptables critiques et les changements apportés aux normes, politiques et méthodes comptables utilisées par la Banque; les crises d'endettement potentielles ou existantes à l'échelle internationale; le risque environnemental et social; et l'occurrence d'événements catastrophiques naturels et autres que naturels et les demandes d'indemnisation qui en découlent. La Banque avise le lecteur que la liste qui précède n'est pas une liste exhaustive de tous les facteurs de risque possibles et que d'autres facteurs pourraient également avoir une incidence négative sur les résultats de la Banque. Pour de plus amples renseignements, se reporter à la section « Facteurs de risque et gestion des risques » du rapport de gestion de 2020, telle qu'elle peut être mise à jour dans les rapports aux actionnaires trimestriels déposés par la suite et dans les communiqués (le cas échéant) relatifs à tout événement ou à toute transaction dont il est question à la rubrique « Événements importants » dans le rapport de gestion pertinent, lesquels peuvent être consultés sur le site Web www.td.com/fr. Le lecteur doit examiner ces facteurs attentivement, ainsi que d'autres incertitudes et événements possibles, de même que l'incertitude inhérente aux énoncés prospectifs, avant de prendre des décisions à l'égard de la Banque, et ne doit pas se fier indûment aux énoncés prospectifs de la Banque. Les hypothèses économiques importantes étayant les énoncés prospectifs contenus dans le présent document sont décrites dans le rapport de gestion de 2020 aux rubriques « Sommaire et perspectives économiques » et « Mesures prises par la Banque en réponse à la COVID-19 » et, pour les secteurs Services de détail au Canada, Services de détail aux États-Unis et Services bancaires de gros, à la rubrique « Principales priorités pour 2021 » et pour le secteur Siège social, à la rubrique « Orientation pour 2021 », telles qu'elles peuvent être mises à jour dans les rapports trimestriels aux actionnaires déposés par la suite. Tout énoncé prospectif contenu dans le présent document représente l'opinion de la direction uniquement à la date des présentes et est communiqué afin d'aider les actionnaires de la Banque et les analystes à comprendre la situation financière, les objectifs, les priorités et les attentes en matière de rendement financier prévu de la Banque aux dates indiquées et pour les périodes closes à ces dates, et peut ne pas convenir à d'autres fins. La Banque n'effectuera pas de mise à jour de quelque énoncé prospectif, écrit ou verbal, qu'elle peut faire de temps à autre directement ou indirectement, à moins que la législation en valeurs mobilières applicable ne l'exige.